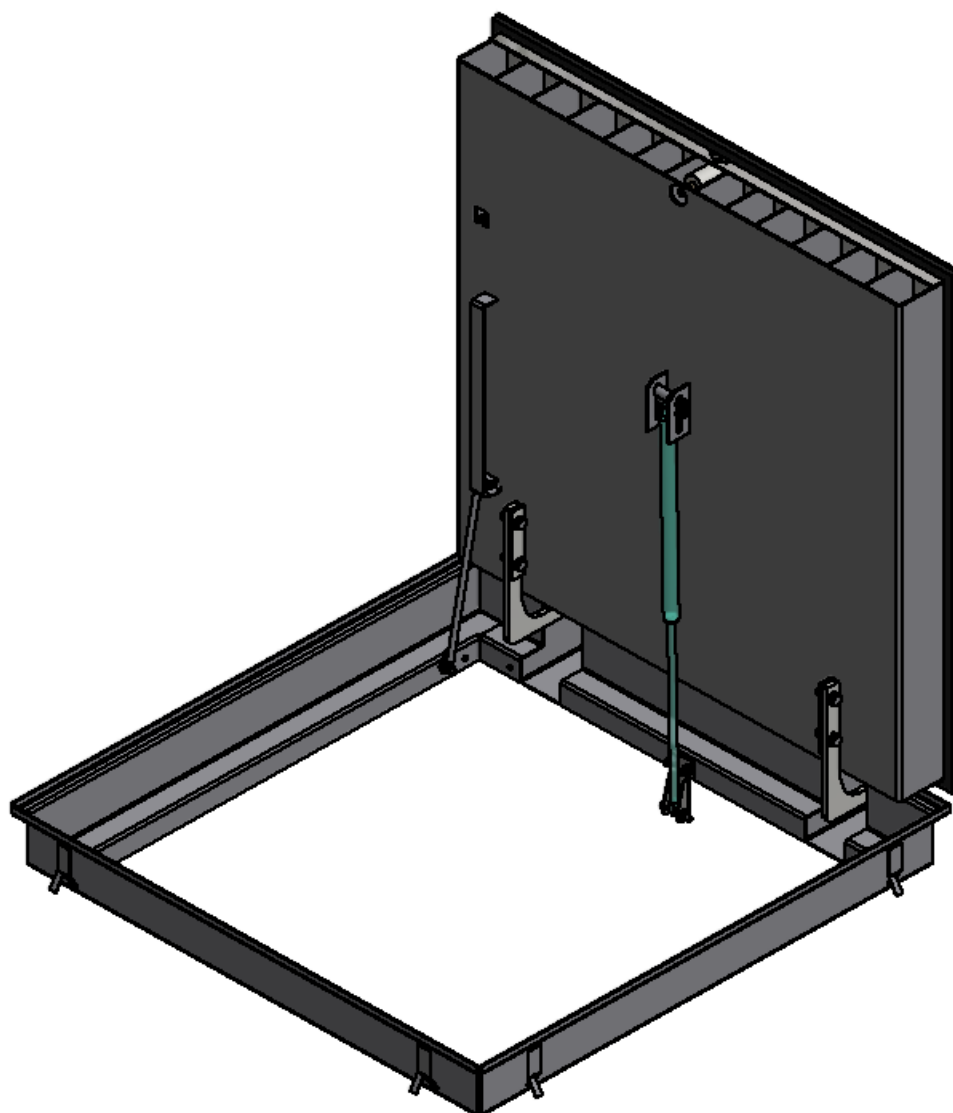


Montage- und Bedienungsanleitung Schachtabdeckung HS8 ECO

Belastung nach EN124 Kl. B 150kN / D 400kN

- Einbaumaße	Seite 1
- Montageanleitung der Abdeckung	Seite 2
- Montageanleitung der Gasdruckfedern	Seite 3
- Nachstellen der Gelenke	Seite 4
- Montageanleitung der Sicherheitsgitter (optional)	Seite 5
- Bedienungsanleitung	Seite 7



Einbaumaße Schachtabdeckung HS8 ECO

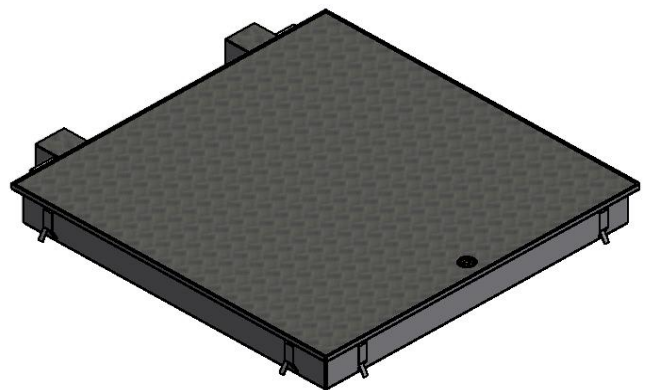
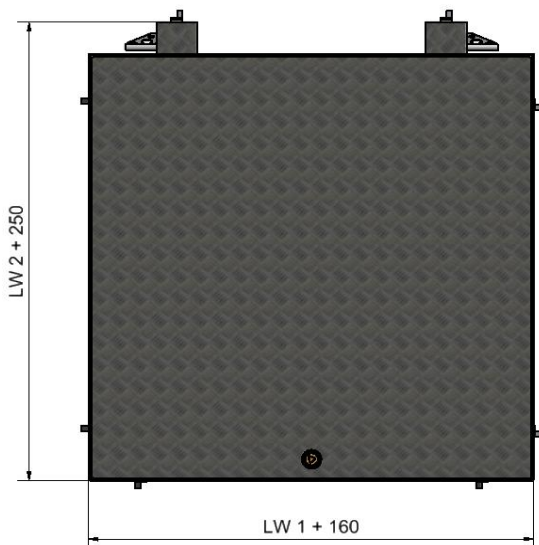
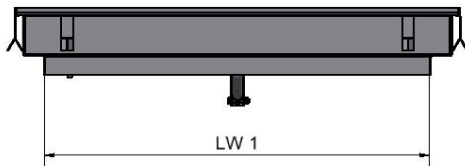
ACHTUNG !!!

Die Schachtabdeckung Typ HS8 ECO ist nur für ruhenden Verkehr zugelassen!
Der umlaufende Betonrand muß mindestens eine Breite von 80mm aufweisen.

Die Abdeckung muss bis zur Oberkante einbetoniert werden!

Diese Maße sind an der Rückseite auch hinter den Gelenkkästen einzuhalten!

Die Auslegung der Armierung muß entsprechend der Bauwerkstatik vorgenommen werden und ist nicht Bestandteil der Schachtabdeckung.



Montageanleitung der Abdeckung HS8 ECO

- 
- D** **ACHTUNG!** - Den Deckel vor dem Aushärten des Betons NICHT öffnen!
Erst anschließend darf die Abdeckung geöffnet und die Gasdruckfedern montiert werden! -
Bitte beachten Sie hierzu unsere Bedienungs- und Montageanleitung!
 - GB** **ATTENTION!** - Don't open the cover before the concrete is cured!
Only now, the shaft cover can be opened and the gas springs can be installed!
For this, please notice our instruction and installation manual!
 - NL** **PAS OP!** - Het deksel mag NIET geopend worden voordat het in beton gestort is!
Pas wanneer het beton uitgehard is mag het deksel geopend worden en mag de
gasveer gemonteerd worden! - Gebruik hiervoor de meegeleverde montagehandleiding!

1182198_02/11

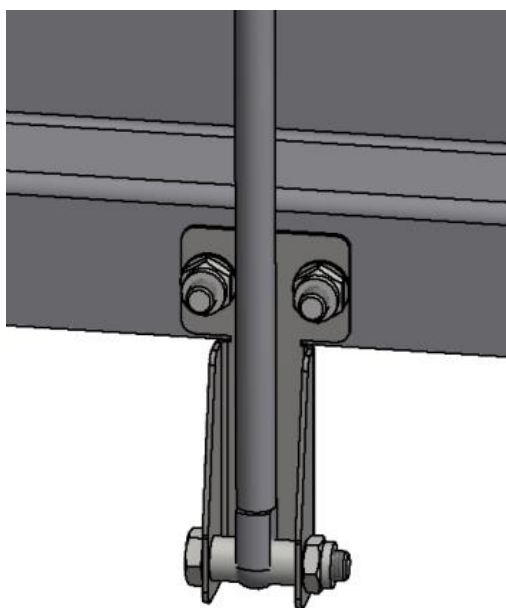
1. Alle Zubehörteile, wie Gasdruckfedern, Bedienschlüssel sowie Verpackung (Folie, Pappe) entfernen, Teile sicher lagern! Achtung: Halterung für Gasdruckfeder sorgsam bis zur Montage lagern!
2. Die Schachtabdeckung im Bauteil positionieren, dabei ist auf die Einbaurichtung zu achten. Die Verkehrslast muss in Richtung der Gelenke liegen!
Zu beachten ist die Mindeststärke des Betons umlaufend zu den äußeren Kanten der Schachtabdeckung - 80mm bei ruhendem Verkehr.
Die horizontale Ausrichtung entsprechend der endgültigen Fahrban vornehmen.
Zum Ausrichten kann der Rahmen umlaufend unterfüttert werden. Der Beton ist bis auf volle Höhe auszuführen.
3. Die Anbindung zur Armierung entsprechend der Bauwerkstatik herstellen, Spalte zwischen Rahmen und Schalung, durch die Beton dringen könnte, abdichten.
Bei großen Abdeckungen kann zum Verhindern des Aufschwimmens Ballast auf den Deckel gelegt werden. Betongüte C20/25 (B25) und höher!
4. Beton beim Vergießen mit Innenrüttler verdichten und Betonspritzer von der Decheloberfläche entfernen. Den Beton Abbinden lassen.
5. Nach dem Abbinden des Betons kann die Abdeckung geöffnet werden. Die Gasdruckfedern mit Halter entsprechend der Anleitung montieren . Alle nötigen Schrauben sind vormontiert. Sollte Beton in das Innere der Abdeckung gelangt sein, diesen entfernen!

ACHTUNG:
**Bei Nichtbeachtung der Einbauanleitung erlischt die
Gewärleistung des Herstellers!**

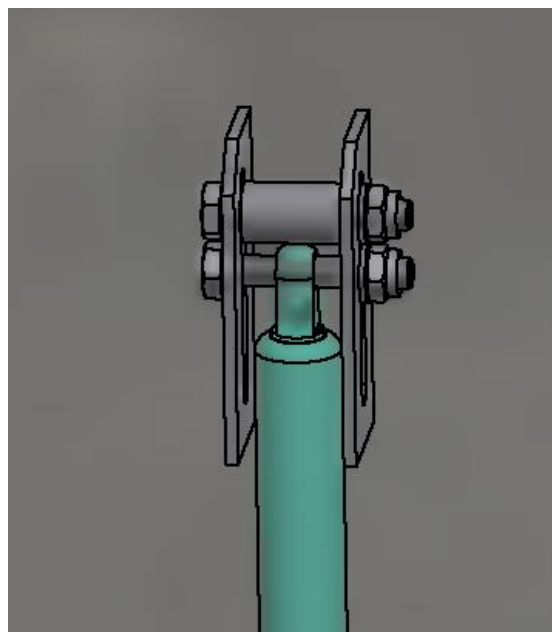
Montageanleitung der Gasdruckfedern HS8 ECO

1. Als erstes müssen die beiliegenden Gasdruckfeder- Halterunge (n) an den Rahmen montiert werden.
2. Dann wird der Kopf der Kolbenstange mit der vormontierten Schraube unten am Rahmen angeschraubt. Die Mutter nur so weit anziehen, dass sich die Schraube immer noch drehen kann!
3. Anschließend den Kopf des Zylinders wie dargestellt montieren. Beim Bewegen des Deckels gleitet die Schraube im Langloch.
4. Durch das Fixieren des Anschlages kann eingestellt werden, bis zu welchem Punkt beim Öffnen des Deckels die Gasdruckfeder mit nach oben schiebt. Verfügt die Schachtabdeckung nur über eine Gasdruckfeder, dann ist der Punkt so zu wählen, dass der Deckel beim Öffnen bei ca. 80° stehen bleibt. Es ist dann leicht möglich den Deckel von Hand in die Rastposition zu bewegen. Bei Deckeln mit einer Tiefe von 600mm kann der Anschlag entfallen.

Hinweis: Die Gasdruckfeder- Halterung (en) müssen sich an der Betonwand abstützen, bzw. dürfen nach der Montage nicht nach unten frei heraus ragen.
Sollte dies nicht der Fall sein, sind verstärkte Halterungen zu verwenden, diese sind auf Anfrage erhältlich!



Rahmen



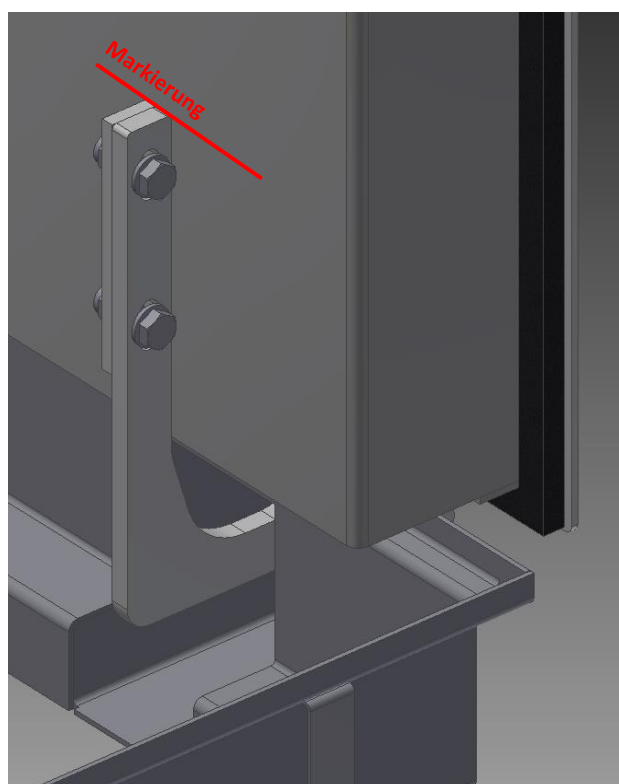
Deckel

Nachstellen der Gelenke

Durch fertigungsbedingte Toleranzen und Setzeffekte kann es vorkommen, dass nach dem Einbau der Gasdruckfedern der Deckel nicht direkt optimal geschlossen werden kann und die Gelenke etwas nachgestellt werden müssen. Je nach Baugröße der Abdeckung sind zum Öffnen zum Teil sehr hohe Gasdruckfederkräfte notwendig, welche in Längsrichtung von der Gelenkseite zu der / den Verriegelung(en) wirken, was ein Klemmen an der Zentrierung von Deckel und Rahmen hervorrufen kann.

Um wieder ein optimales Öffnungsverhalten herzustellen gehen Sie wie folgt vor:

- 1.) Öffnen Sie den Deckel
- 2.) Markieren Sie am Deckel die momentane Position der Gelenkbügel
- 3.) Lösen Sie die Verschraubung am ersten Gelenk und schieben Sie den Deckel ca. 1 - 2 mm nach unten, was im geschlossenen Zustand ein schieben des Deckels nach hinten in Richtung der Gelenke darstellt. Ziehen Sie die Schrauben anschließend wieder fest an.
- 4.) Wiederholen Sie die unter Punkt 3.) beschriebenen Schritte an allen weiteren Gelenken.
- 5.) Schließen Sie den Deckel.



Montageanleitung der Sicherungsgitter (optional) HS8 ECO

Diese Anleitung beschreibt den Einbau von optional erhältlichen Sicherungsgittern in die Schachtabdeckung Typ HS8 ECO.

Benötigte Werkzeuge:

Schlagbohrmaschine mit Steinbohrer 10mm
Sechskantschlüssel SW13, SW17
Hammer
Bedienschlüssel HS8 ECO

Vorgehensweise:

- Schachtabdeckung mit Bedienschlüssel öffnen und mit Feststeller arretieren
- in den Rahmenecken befindliche Löcher mit 10mm Steinbohrer 60mm tief in den Beton durchbohren
- Kunststoffdübel mit dem Hammer in die Bohrungen schlagen (Bilder 1 + 2)
- Beschlagteile mit Schrauben DIN 571 anschrauben (Bilder 3 + 4)
- Halterung der Gasdruckfeder tauschen (Bilder 5 + 6)
- Gitter montieren (Bild 7 + 8 + 9), Montagemittel für Edelstahlschrauben verwenden!
- Die Kontur im Deckel ist zum Einhängen der Kette des Gitters, um dieses in der geöffneten Position zu halten (Bild 10)

Montageanleitung der Sicherungsgitter (optional) HS8 ECO - Abbildungen

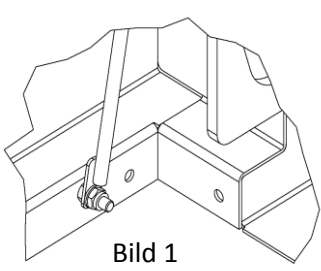


Bild 1

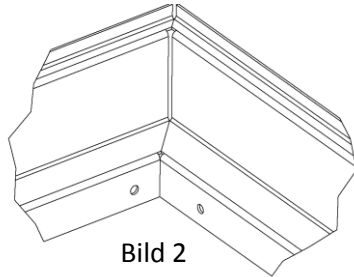


Bild 2

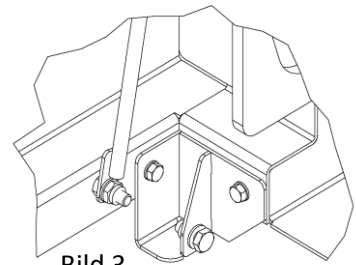


Bild 3

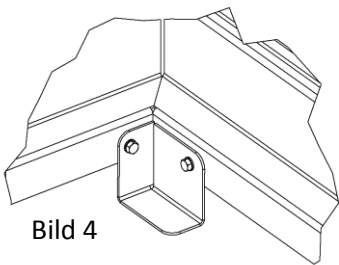


Bild 4

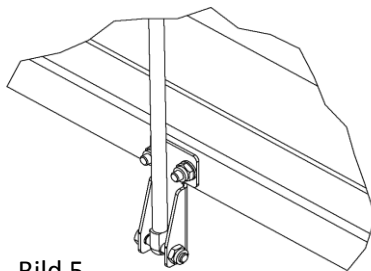


Bild 5

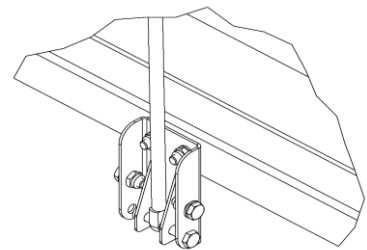


Bild 6

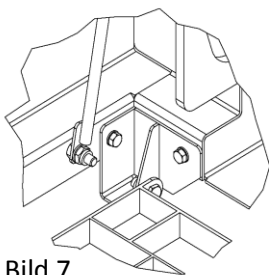


Bild 7

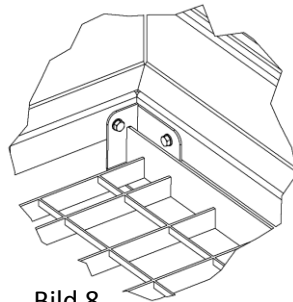


Bild 8

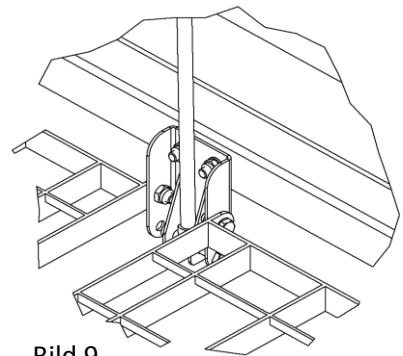


Bild 9

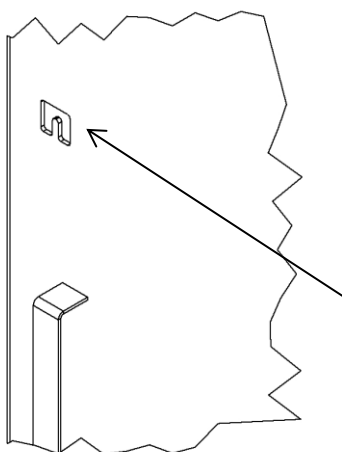


Bild 10

Kontur zum Einhängen der Kette

Bedienungsanleitung Schachtabdeckung HS8 ECO

Zur Bedienung der Schachtabdeckung HS8 ECO benötigen Sie den Bedienschlüssel # 9515-18 und falls vorhanden, den Schlüssel des Profilzylinders des Schließesatzes (optional).

1. Mit dem Bedienschlüssel die Dreikantverschlußschraube(n) der Verriegelungen lösen und an einem sauberen Ort ablegen (Bild 1)
2. Falls vorhanden, Schließesatz mit Schlüssel entriegeln und entfernen
3. Sechskantverschlußschraube(n) lösen (Bild 2)
4. Mit Haken des Schlüssels in Öffnung im Schloßhals greifen und Deckel anheben (Bild 3)
5. Die Gasdruckfedern unterstützen das Öffnen bis ca. 85°, danach den Deckel von Hand weiter Öffnen, bis der Feststeller einrastet.
6. Vor dem Verschließen der Abdeckung sind die Auflageflächen sowie die Dichtung und Dichtflächen gründlich zu reinigen, da eine Tagwasserdichtheit sonst nicht gewährleistet werden kann!
7. Zum Verschließen Feststeller entriegeln und Schritte 1 bis 5 in umgekehrter Reihenfolge durchführen



Bild 1



Bild 2



Bild 3

**Die Wartungs- und Pflegehinweise sind zu Beachten!
(Aufkleber in der Schachtabdeckung)**